

Como descarregar o Anexo P3 (i – RAF) a partir do site do INA

► Office 2007 (Excel 2007):

1º Passo - Comece por abrir um ficheiro na folha de cálculo Excel e proceda à ativação das macros.

Para bom funcionamento do Anexo P3 é necessário permitir a execução de Macros
(documento como Ativar Macros 2007/2011 e/ou ver FAQ 7).

2º Passo – Aceder ao “site” do INA www.ina.pt e no RAF 2014, escolha a opção **Descarregar Anexo P3 (i – RAF) de 2014**.

Escolha «Guardar como» e grave-o obrigatoriamente no formato **.xlsm** (versão Excel - livro com permissão para Macros de Excel) e atribua o seguinte nome ao Anexo P3:

P3-AAAA-CCCCCCCC.xlsm em que:

AAAA - Ano a que respeita o questionário e o anexo (4 algarismos);

CCCCCCCC - Código SIOE do organismo a que se referem os dados em 2014 (9 caracteres).

Exemplo para a Direção-Geral da Qualificação dos Trabalhadores em Funções Públicas – INA em 2014: P3-2014-875780331.xlsm

A transferência de p3-2014-875780331.xlsm foi concluída.

Abrir



Abrir pasta

Ver transferências



De seguida comece a preencher o Anexo P3.

Como descarregar o Anexo P3 (i – RAF) a partir do site do INA

► Office 2010 (Excel 2010) ou superior:

Por uma questão de segurança o Microsoft office 2010 ou superior, avisa e bloqueia a edição de documentos descarregados da internet (Vista Protegida).

É seguro descarregar o Anexo P3 e para ultrapassar esta questão siga o seguinte procedimento:

1º Passo - Comece por abrir um ficheiro na folha de cálculo Excel e proceda à ativação das macros.

Para bom funcionamento do Anexo P3 é necessário permitir a execução de Macros (documento como Ativar Macros 2007/2011 e/ou ver FAQ 8).

2º Passo – Aceder ao “site” do INA www.ina.pt e no RAF 2014, escolha a opção **Descarregar Anexo P3 (i – RAF) de 2014**.

The screenshot shows the INA website interface. The main content area is titled 'RAF 2014' and 'Anexo P3 (i-RAF)'. It contains text explaining that the Anexo P3 (i-RAF) is available for the RAF 2014 questionnaire. A diagram shows a central box labeled 'Questionário RAF' with arrows pointing to five boxes labeled 'P1', 'P2', 'P3', 'P4', and 'P5', which are collectively labeled 'Anexo P3 (i-RAF)'. Below the diagram, there is a section for 'O Anexo P3 (i-RAF) é para ser preenchido por cada entidade...' and a link to 'Descarregar Anexo P3 (i-RAF) de 2014'. At the bottom of the page, a yellow notification bar reads 'Deseja abrir ou guardar p3-2014-cccccccc.xlsx (1,14 MB) de ina.pt?' with buttons for 'Abrir', 'Guardar', and 'Cancelar'.

This is a yellow notification bar from Microsoft Office Excel. It contains the text 'Deseja abrir ou guardar p3-2014-cccccccc.xlsx (1,14 MB) de ina.pt?' and three buttons: 'Abrir', 'Guardar', and 'Cancelar'.

This is a yellow notification bar from Microsoft Office Excel, similar to the one above. It contains the text 'Deseja abrir ou guardar p3-2014-cccccccc.xlsx (1,14 MB) de ina.pt?' and three buttons: 'Abrir', 'Guardar', and 'Guardar como'. A context menu is open over the 'Guardar' button, showing options: 'Guardar', 'Guardar como', and 'Guardar e abrir'.

Escolha «Guardar como» e grave-o obrigatoriamente no formato **.xlsm** (versão Excel - livro com permissão para Macros de Excel) e atribua o seguinte nome ao Anexo P3:

P3-AAAA-CCCCCCCC.xlsm em que:

AAAA - Ano a que respeita o questionário e o anexo (4 algarismos);

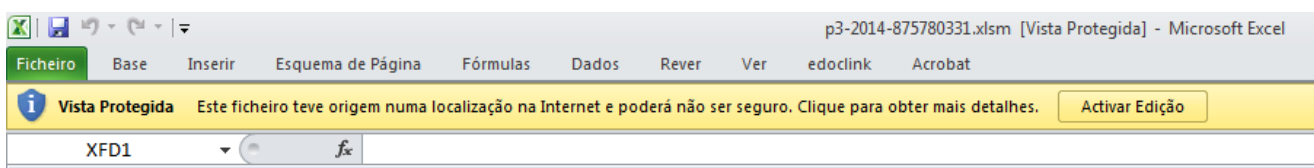
CCCCCCCC - Código SIOE do organismo a que se referem os dados em 2014 (9 caracteres).

Exemplo para a Direção-Geral da Qualificação dos Trabalhadores em Funções Públicas – INA em 2014: P3-2014-875780331.xlsm



Por uma questão de segurança ao abrir o Anexo p3-2014-875780331.xlsm **pela primeira vez** vai aparecer a seguinte mensagem:

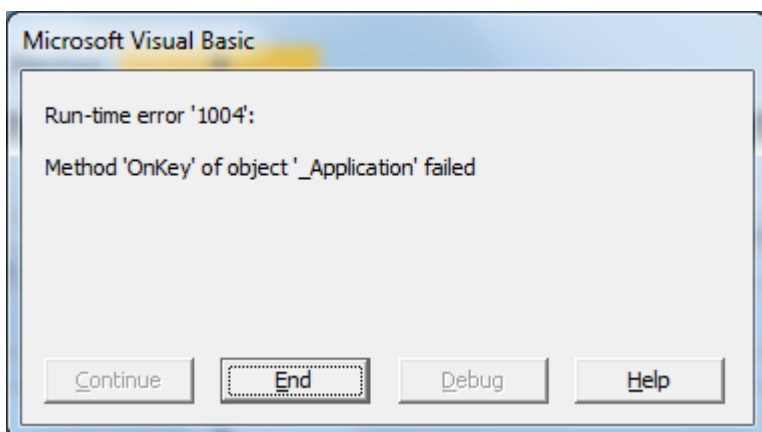
p3-2014-875780331.xlsm (Vista Protegida) – Microsoft Excel



Clicar em

Activar Edição

Neste passo na eventualidade de lhe aparecer a mensagem:

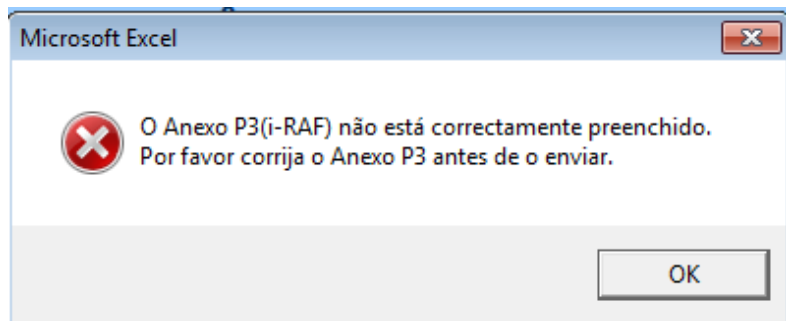


Clicar em

End

É **aconselhável fechar** o Anexo P3 (Exemplo: p3-2014-875780331.xlsm) e **voltar a abri-lo**, para garantir que abre corretamente.

Atenção quando fechar o Anexo P3 e como não está ainda preenchido surgirá a seguinte mensagem:



Selecione OK.

De seguida comece a preencher o Anexo P3.