



**12.º CONGRESSO NACIONAL
DA ADMINISTRAÇÃO PÚBLICA
CAMINHOS PARA A
SUSTENTABILIDADE**

**Governança Rumo à Sustentabilidade:
O papel das escolas de gestão**

governance



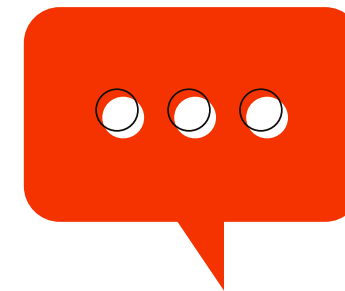


Governança para o Desenvolvimento Sustentável

“O desenvolvimento sustentável é a promessa de uma resposta política a uma série de questões.”

Em paralelo com instituições de governança do desenvolvimento sustentável, existe um número crescente de iniciativas descentralizadas, "alianças" e "coligações para a mudança" que reúnem, numa base ad hoc:

- atores públicos
- atores privados com e sem fins lucrativos
com objetivos específicos de sustentabilidade!



***" A governação é,
portanto, a forma como
o desenvolvimento
sustentável é
construído."***

<https://www.iddri.org/en/programme/sustainable-development-governance>

Governança organizacional

Genericamente, é o sistema pelo qual as organizações são dirigidas e controladas

"Boa Governança" promove:

- accountability
- transparência
- participação na tomada de decisão

Necessidade de uma abordagem integrada:

Sustentabilidade integrada para garantir a criação de valor para a organização e seus stakeholders no longo prazo

VISÃO
MISSÃO
VALORES
ESTRATÉGIA

Governança e os ODS



THE GLOBAL GOALS

Instrumento para ODS

A governação é um instrumento de orientação fundamental para alcançar os ODS.

Papel das organizações

As organizações são atores-chave no desenvolvimento sustentável pelo impacto que geram, pelo papel na elaboração de políticas e como parte integrante das comunidades em que operam.

Pensamento integrado

O pensamento integrado e a elaboração de relatórios integrados são fundamentais para alcançar uma boa governação e conduzir a resultados positivos.

“As escolas de gestão devem *ajudar os líderes a imaginar soluções criativas* para a desigualdade, o subemprego, as alterações climáticas, e o declínio dos níveis de bem-estar e segurança.”

Being Best *for the World*

4 maneiras como as
escolas de gestão
podem formar
líderes para um
mundo melhor

1

Definir uma missão moral e impacto

2

Desenvolver trabalho que seja relevante a nível regional

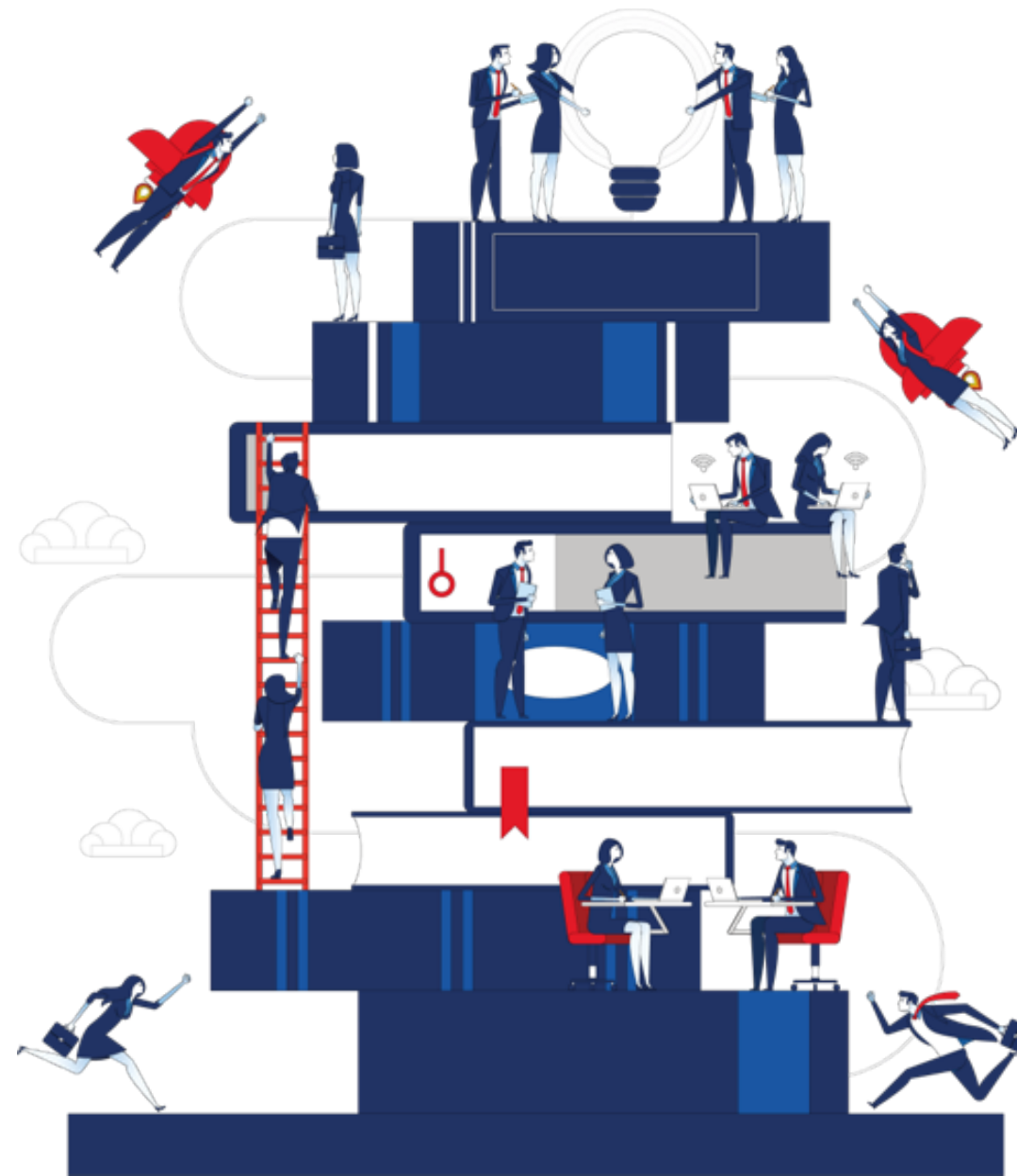
3

Integrar a sustentabilidade na sua atividade *core*

4

Medir o impacto

Motores para
desenvolver os
líderes responsáveis
necessários para...



IMPULSIONAR A MUDANÇA E
**CONSTRUIR UMA
SOCIEDADE MAIS
SUSTENTÁVEL**

Da narrativa à ação:

As escolas de gestão falam em educação em gestão 'responsável'?

Têm elas próprias uma abordagem integrada à sustentabilidade?

SIM!

**CADA VEZ MAIS É UM
MOVIMENTO GLOBAL...**



iscte BUSINESS SCHOOL

Inspiring **the future**
shaping **the present**

98%

Empregabilidade

+500

Empresas
Multinacionais
recrutam na
Iscte Business
School

+4000

Estudantes
matriculados
em
programas

19%

Estudantes
estrangeiros (a
tempo inteiro e
estudantes em
mobilidade)

+80

Parcerias com
escolas de gestão
acreditadas pela
AACSB, EQUIS
ou/e AMBA

7

Licenciaturas

17

Mestrados

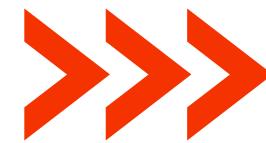
4

Doutoramentos

Integração da sustentabilidade no Iscte e na Iscte Business School



Política de Sustentabilidade Iscte



Governança
Sistemas de gestão integrados (SIGQ)



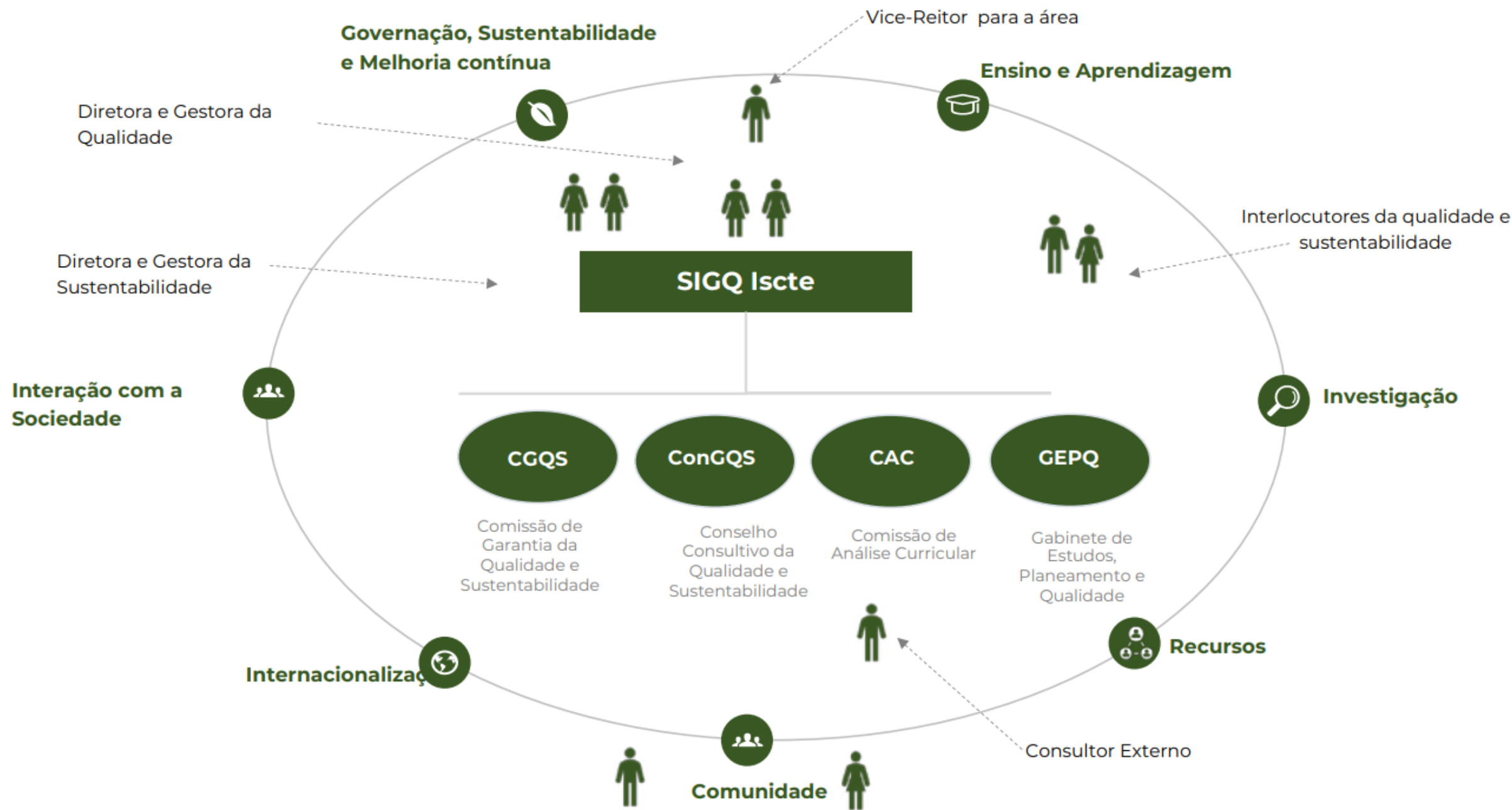
Planeamento holístico de
sustentabilidade:
Planeta, Pessoas, Prosperidade



Plano Estratégico/Atividades e relatórios
alinhados com a sustentabilidade a nível
da Iscte / Iscte Business School



Jornada dos ODS



**Quality Management System
(ISO9001:2015)
Environmental Management System
(ISO14001:2015)
Social Responsibility Management System
(NP4469:2019)**



Integração da sustentabilidade no Iscte e na Iscte Business School



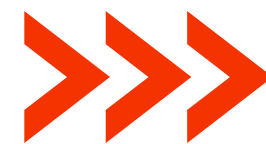
Política de Sustentabilidade Iscte



Governança
Sistemas de gestão integrados (SIGQ)



**Planeamento holístico de
sustentabilidade:
Planeta, Pessoas, Prosperidade**



**Plano Estratégico/Atividades e relatórios
alinhados com a sustentabilidade a nível
da Iscte / Iscte Business School**



Jornada dos ODS

iscte BUSINESS SCHOOL

PRME Principles for Responsible Management Education
 an Institute of the United Nations Global Compact

Sharing Information on Progress Report
 2018-2019

Inspiring the future
 shaping the present

Explore Business School

Accreditations, Affiliations and Rankings



iscte
 INSTITUTO UNIVERSITÁRIO DE LISBOA

Relatório de Sustentabilidade 2018/2019

Tabela ODS

| ODS | Páginas | ODS | Páginas |
|-----|--|-----|--|
| 1 | 24, 25, 29, 37, 38 | 10 | 14, 23, 24, 29, 30, 32, 35, 36, 37, 38, 42, 43, 44, 46, 47 |
| 2 | 24 | 11 | 24, 26, 29, 30, 33, 35, 42, 43, 50, 51, 52, 54 |
| 3 | 24, 29, 30, 48, 49 | 12 | 24, 26, 29, 33, 34, 35, 36, 39, 42, 50, 52, 53, 54, 55, 56 |
| 4 | 14, 19, 23, 24, 25, 26, 28, 29, 30, 32, 34, 35, 38, 39, 42, 43, 46, 47, 55 | 13 | 24, 25, 29, 35, 50, 51, 52 |
| 5 | 24, 29, 30, 44, 45 | 14 | 24, 25, 29, 35 |
| 6 | 24, 29, 30, 52, 53 | 15 | 24, 29, 32 |
| 7 | 24, 29 | 16 | 18, 19, 20, 23, 24, 25, 29, 30, 32, 34, 46, 47, 48, 55 |
| 8 | 14, 24, 29, 30, 33, 34, 36, 42, 44, 46, 48, 49, 55 | 17 | 14, 19, 20, 23, 24, 25, 26, 28, 29, 32, 34, 35, 36, 37, 38, 39, 45, 46, 47, 53 |
| 9 | 14, 24, 26, 28, 29, 30, 32 | | |

Relatório de Sustentabilidade 2018 | 2019 61

Integração da sustentabilidade no Iscte e na Iscte Business School



Política de Sustentabilidade Iscte



Governança
Sistemas de gestão integrados (SIGQ)



Planeamento holístico de sustentabilidade:
Planeta, Pessoas, Prosperidade



Plano Estratégico/Atividades e relatórios alinhados com a sustentabilidade a nível da Iscte / Iscte Business School



Jornada dos ODS

Mapeamento e integração de ODS

(ensino e investigação)



SUSTAINABLE DEVELOPMENT GOALS



Ciência-IUL > Sustainable Development Goals of the United Nations

Sustainable Development Goals of the United Nations

In accordance with the United Nations 2030 Agenda for Sustainable Development, the ISCTE - Instituto Universitário de Lisboa (ISCTE-IUL) considers the Sustainable Development Goals (SDG) fundamental to eradicate poverty, protect the environment and promote prosperity and well-being for all by 2030.

ISCTE-IUL, within the scope of its Sustainability Policy, recognises its responsibility as a higher education institution that intends to contribute actively to the SDG. Among others, these are our main goals for 2018-2021:

- Teaching: promote the integration of sustainability contents in Curricular Units in the three study cycles;
- Research: increase research activity directed towards the achievement of the Sustainable Development Goals.

It will only be possible to fulfil these goals by involving all teachers and researchers in the joint promotion of an increasingly sustainable University. We invite all teachers and researchers to identify, if applicable, the Sustainable Development Goals relevant to each of their Curricular Units and scientific articles through the options available in the [Fénix](#) platform and in the [Ciência-IUL](#) platform, respectively.

To know more about each of the Sustainable Development Goals, you can click on the respective image below.





Rank 2021 - 340



PRME Principles for Responsible Management Education



GLOBALLY RESPONSIBLE LEADERSHIP INITIATIVE



PRME Principles for Responsible Management Education
CHAPTER IBERIA

POSITIVE IMPACT RATING FOR BUSINESS SCHOOLS
2022 Level 4: Transforming School



TRANSFORMING SCHOOL POSITIVE IMPACT

MAS...
SE QUISERMOS
POTENCIAR O NOSSO
IMPACTO SOCIETAL...

**...HÁ MUITO MAIS QUE QUEREMOS
CO-CRIAR COM O NOSSO
ECOSSISTEMA!**

Obrigada



12.º CONGRESSO NACIONAL
DA ADMINISTRAÇÃO PÚBLICA
**CAMINHOS PARA A
SUSTENTABILIDADE**

ina
INSTITUTO NACIONAL
DE ADMINISTRAÇÃO, I.P.

www.ina.pt