

Como descarregar o Anexo P3 (i – RAF) a partir do site do INA

➤ Office 2007 (Excel 2007):

1º Passo - Comece por abrir um ficheiro na folha de cálculo Excel e proceda à ativação das macros.

Para bom funcionamento do Anexo P3 é necessário permitir a execução de Macros
(documento como Ativar Macros 2007/2010).

2º Passo – Aceder ao “site” do INA www.ina.pt e na **Coordenação da Formação da AP RAF 2016:**

The screenshot shows the INA website interface. The main navigation bar includes 'INÍCIO', 'SOBRE NÓS', 'FORMAÇÃO', 'RECRUTAMENTO & SELEÇÃO', 'MOBILIDADE & REQUALIFICAÇÃO', 'COOPERAÇÃO', 'CONSULTORIA', 'BIBLIOTECA & EDITORA', and 'BALCÃO ÚNICO'. The 'FORMAÇÃO' section is active, displaying 'Oferta Formativa' and 'Coordenação da Formação da AP'. Under 'Coordenação da Formação da AP', there is a list of links: 'RAF 2016', 'SIOE - acesso', 'Relatórios', 'Legislação', 'Rede de Interlocutores', and 'FAQ'. The main content area is titled 'RAF 2016' and contains the following text: 'O processo de recolha dos dados do RAF 2016 inclui os dois ficheiros distintos (Questionário RAF + Anexo P3) a serem preenchidos por todos os serviços e organismos da Administração Pública Central, Local e Regional, que serão entregues em simultâneo, a saber:'. Below this, there are three links: 'Questionário RAF - Mais informações aqui', 'Anexo P3 (i-RAF) - Mais informações aqui' (highlighted with a red arrow), and 'O prazo de entrega decorre de 22 de março a 19 de maio'. Further down, there are links for 'Entregar RAF - Mais informações aqui' and 'Dúvidas e esclarecimentos aqui'.

escolha Anexo P3(i-RAF) - Mais informações [aqui](#)

The screenshot shows the INA website interface, specifically the 'Anexo P3 (i-RAF)' page. The main navigation bar is the same as in the previous screenshot. The 'FORMAÇÃO' section is active, displaying 'Oferta Formativa' and 'Coordenação da Formação da AP'. Under 'Coordenação da Formação da AP', there is a list of links: 'RAF 2016', 'SIOE - acesso', 'Relatórios', 'Legislação', 'Rede de Interlocutores', and 'FAQ'. The main content area is titled 'RAF 2016' and contains the following text: 'Anexo P3 (i-RAF)'. Below this, there is a paragraph: 'O Anexo P3 (i-RAF) é para ser preenchido por cada entidade, na perspetiva da formação profissional (planeada ou não) realizada pelos seus trabalhadores, desde que tenha havido formação profissional realizada no período de 1 de janeiro a 31 de dezembro de 2016.' Below this paragraph, there are two links: 'Como Ativar Macros Excel 2007/2010' and 'Descarregar Anexo P3 (i-RAF) de 2016' (highlighted with a red arrow). Below these links, there is a section titled 'Situações específicas' with the following text: 'Para os serviços que tenham aplicações de gestão da formação que contemplem os dados recolhidos no Anexo P3 (i-RAF), é possível equacionar a possibilidade de substituir o preenchimento manual por exportação de dados. Os interessados deverão contactar o INA diretamente usando o endereço raf@ina.pt, para analisarmos e decidirmos sobre esta solução.'

Descarregar Anexo P3 (i – RAF) de 2016:



Escolha «Guardar como» e grave-o obrigatoriamente no formato **.xlsm** (versão Excel - livro com permissão para Macros de Excel) e atribua o seguinte nome ao Anexo P3:

P3-AAAA-CCCCCCCC.xlsm em que:

AAAA - Ano a que respeita o questionário e o anexo (4 algarismos);

CCCCCCCC - Código SIOE do organismo a que se referem os dados em 2016 (9 caracteres).

Exemplo para a Direção-Geral da Qualificação dos Trabalhadores em Funções Públicas – INA em 2016: P3-2016-875780331.xlsm



De seguida preencha o Anexo P3.

Como descarregar o Anexo P3 (i – RAF) a partir do site do INA

➤ **Office 2010 (Excel 2010) ou superior:**

Por uma questão de segurança o Microsoft office 2010 ou superior, avisa e bloqueia a edição de documentos descarregados da internet (Vista Protegida). É seguro descarregar o Anexo P3 e para ultrapassar esta questão siga o seguinte procedimento:

1º Passo - Comece por abrir um ficheiro na folha de cálculo Excel e proceda à ativação das macros.

Para bom funcionamento do Anexo P3 é necessário permitir a execução de Macros (documento como Ativar Macros 2007/2010).

2º Passo – Aceder ao “site” do INA www.ina.pt e na **Coordenação da Formação da AP RAF 2016:**

Última actualização: 22 março 2017 PT | ENG Pesquisar...

ina DIREÇÃO-GERAL DA QUALIFICAÇÃO DOS TRABALHADORES EM FUNÇÕES PÚBLICAS

Olá visitante Autenticação Criar Conta

INÍCIO SOBRE NÓS FORMAÇÃO RECRUTAMENTO & SELEÇÃO MOBILIDADE & REQUALIFICAÇÃO COOPERAÇÃO CONSULTORIA BIBLIOTECA & EDITORA BALCÃO ÚNICO

Oferta Formativa

Coordenação da Formação da AP

- ▶ RAF 2016
- ▶ SIOE - acesso
- ▶ Relatórios
- ▶ Legislação
- ▶ Rede de Interlocutores
- ▶ FAQ

RAF 2016

O processo de recolha dos dados do RAF 2016 inclui os dois ficheiros distintos (Questionário RAF + Anexo P3) a serem preenchidos por todos os serviços e organismos da Administração Pública Central, Local e Regional, que serão entregues em simultâneo, a saber:

- ▶ **Questionário RAF** - Mais informações aqui
- ▶ **Anexo P3 (i-RAF)** - Mais informações aqui

O prazo de entrega decorre de 22 de março a 19 de maio

- ▶ Entregar RAF - Mais informações aqui
- ▶ Dúvidas e esclarecimentos aqui

escolha Anexo P3(i-RAF) - Mais informações aqui

ina DIREÇÃO-GERAL DA QUALIFICAÇÃO DOS TRABALHADORES EM FUNÇÕES PÚBLICAS

Olá visitante Autenticação Criar Conta

INÍCIO SOBRE NÓS FORMAÇÃO RECRUTAMENTO & SELEÇÃO MOBILIDADE & REQUALIFICAÇÃO COOPERAÇÃO CONSULTORIA BIBLIOTECA & EDITORA BALCÃO ÚNICO

Oferta Formativa

Coordenação da Formação da AP

- ▶ RAF 2016
- ▶ SIOE - acesso
- ▶ Relatórios
- ▶ Legislação
- ▶ Rede de Interlocutores
- ▶ FAQ

RAF 2016

Anexo P3 (i-RAF)

O Anexo P3 (i-RAF) é para ser preenchido por cada entidade, na perspetiva da formação profissional (planeada ou não) realizada pelos seus trabalhadores, desde que tenha havido formação profissional realizada no período de **1 de janeiro a 31 de dezembro de 2016**.

- ▶ Como Ativar Macros Excel 2007/2010
- ▶ Descarregar Anexo P3 (i-RAF) de 2016

Situações específicas

Para os serviços que tenham **aplicações de gestão da formação** que contemplem os dados recolhidos no Anexo P3 (i-RAF), é possível equacionar a possibilidade de substituir o preenchimento manual por exportação de dados. Os interessados deverão contactar o INA diretamente usando o endereço raf@ina.pt, para analisarmos e decidirmos sobre esta solução.

Descarregar Anexo P3 (i – RAF) de 2016:

Deseja abrir ou guardar p3-2016-cccccccc.xlsm (1,18 MB) de ina.pt?

Abrir Guardar Guardar como Guardar e abrir

Escolha «Guardar como» e grave-o obrigatoriamente no formato **.xlsm** (versão Excel - livro com permissão para Macros de Excel) e atribua o seguinte nome ao Anexo P3:

P3-AAAA-CCCCCCCC.xlsm em que:

AAAA - Ano a que respeita o questionário e o anexo (4 algarismos);

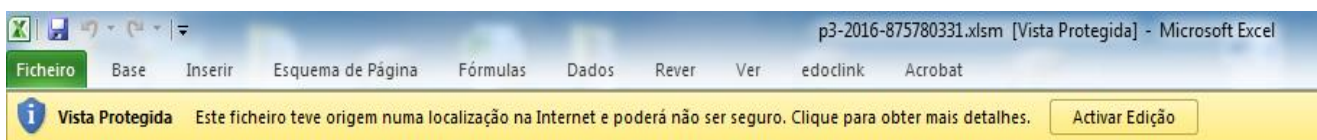
CCCCCCCC - Código SIOE do organismo a que se referem os dados em 2016 (9 caracteres).

Exemplo para a Direção-Geral da Qualificação dos Trabalhadores em Funções Públicas – INA em 2016: P3-2016-875780331.xlsm



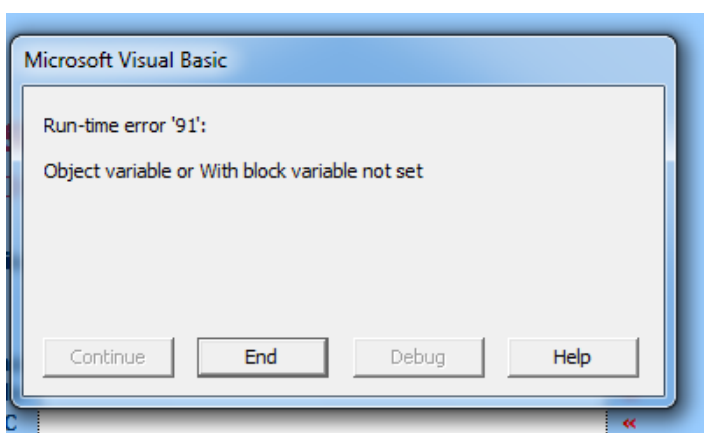
Por uma **questão de segurança** ao abrir o Anexo p3-2016-875780331.xlsm **pela primeira vez** vai aparecer a seguinte mensagem:

p3-2016-875780331.xlsm (Vista Protegida) – Microsoft Excel



Clicar em 

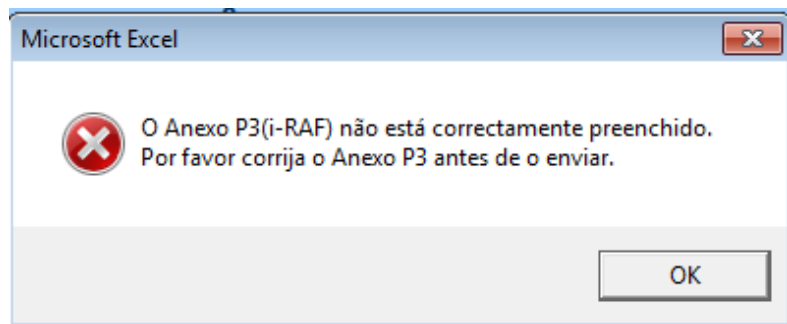
Neste passo na **eventualidade** de lhe aparecer a mensagem:



Clicar em 

É **aconselhável fechar** o Anexo P3 (Exemplo: p3-2016-875780331.xlsm) e **voltar a abri-lo**, para garantir que abre corretamente.

Atenção quando fechar o Anexo P3 e como não está ainda preenchido surgirá a seguinte mensagem:



Selecione OK.

De seguida preencha o Anexo P3.